



Lavilledieu : la lettre

Avril 2009 n°12 . SPECIALE BUDGET

Philosophie du budget 2009

Chers Villadéens,

Dans la Lettre de mars, je vous écrivais que les résultats de notre gestion en 2008 et les axes d'efforts envisagés pour le budget 2009 vous seraient communiqués dans le détail.

Cette « Spéciale budget » d'avril mérite ainsi quatre pages. En effet, acte fondamental de l'action municipale, le budget 2009 va permettre, de par ses orientations, le début de la mise en œuvre de notre « Projet Qualité pour Lavilledieu », de prendre en compte les attentes fortes que vous avez exprimées lors des réunions de quartiers et, aussi, de tenir l'engagement pris de vous informer dans la plus grande transparence.

Pour 2008, la performance dans la gestion a été immédiatement au cœur des préoccupations de la municipalité. Les mesures prises, dès avril 2008, ont commencé à porter leurs fruits: économies dans les dépenses, meilleures recettes, amélioration des services rendus et augmentation des efforts d'investissement pour les équipements dont notre village a besoin.

Pour 2009, le budget prévisionnel a été bâti sur cinq grands principes que vous découvrirez dans ce document.

La nouvelle méthode de gestion communale mise en place et l'application de ces principes ont permis de construire un budget prévisionnel 2009 équilibré (des indicateurs clés permettent les comparaisons) et qui prépare résolument notre village aux besoins de demain par des efforts importants sur l'investissement dans les équipements et les infrastructures prioritaires.

Très cordialement.

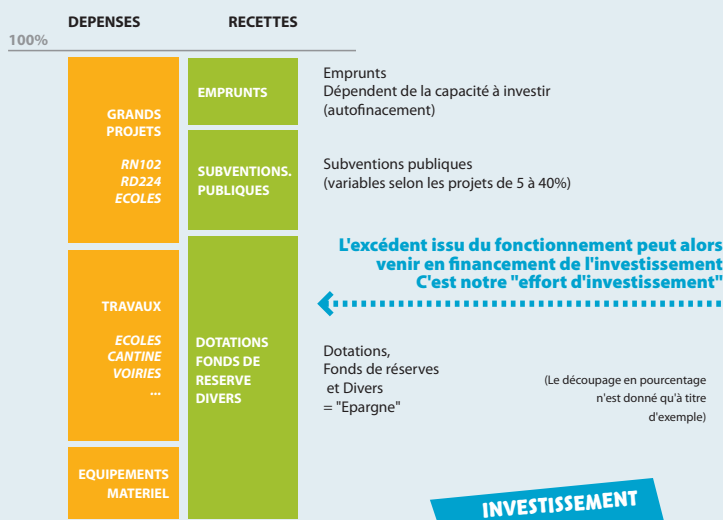
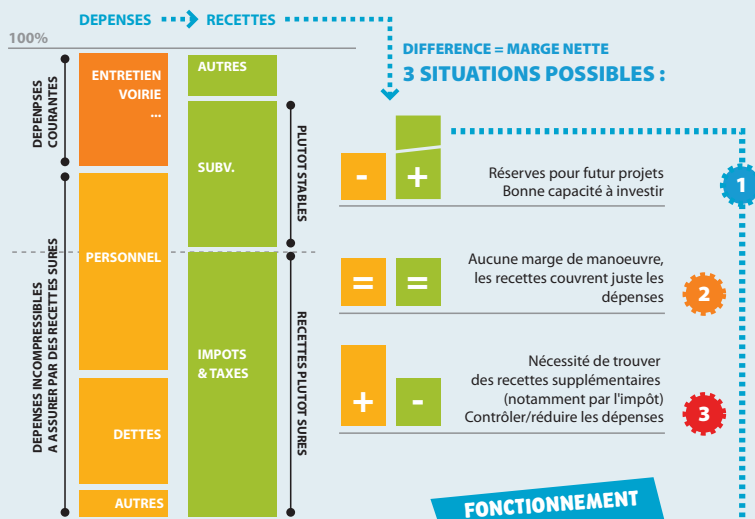
Gérard Saucles.

Comment fonctionne un budget municipal ?

Le budget d'une commune est une mécanique complexe. Nous vous proposons ci-dessous quelques éléments vous permettant de mieux en comprendre les grandes lignes.

A noter : Il faut distinguer le budget propre de la commune (M14) de celui de l'assainissement (M49). Pour chaque budget, on s'intéresse au fonctionnement et à l'investissement.

EXEMPLE DU BUDGET GENERAL (M14)



budget général

Comptes 2008

budget 2009

Fonctionnement

Recettes

	Prévision	Réalisé ⁽¹⁾
Impôts et taxes (hors TP)	254.292 €	268.193 €
Taxe Professionnelle (TP)	441.708 €	441.734 €
Subventions	381.000 €	396.381 €
Recettes exceptionnelles	25.667 €	56.079 €
Autres recettes	110.000 €	129.982 €
Total des recettes réelles	1.212.667 €	1.292.369 €
Excédent années antérieures	67.333 €	-
Disponible	1.280.000 €	-

Dépenses

Charges générales	240.000 €	223.146 €
Charges de personnel	540.000 €	505.049 €
Autres charges courantes	125.000 €	112.288 €
Remboursement emprunt (intérêts)	120.000 €	118.523 €
Charges exceptionnelles	1.000 €	34.091 €
Total des dépenses réelles	1.026.000 €	993.097 €
Réserve imprévus except.		
Effort d'investissement	254.000 €	301.000 €
Total des dépenses	1.280.000 €	-

Investissement

Recettes

Emprunts	213.279 €	0 €
Subventions d'investissement	303.339 €	175.554 €
Dotations et autres recettes	599.382 €	656.635 €
Total des recettes externes	1.116.000 €	832.189 €
Effort d'investissement	254.000 €	301.000 €
Total des recettes	1.370.000 €	-

Dépenses

Opérations d'équipement	777.025 €	564.708 €
Remboursement emprunts (capital)	126.000 €	124.497 €
Total des dépenses réelles	903.025 €	689.205 €
Report année antérieure	466.975 €	-
Total des dépenses	1.370.000 €	-

273.170 €
499.130 €
393.909 €
626 €
87.000 €
1.253.835 €
101.165 €
1.355.000 €

227.000 €
510.000 €
131.000 €
117.000 €
4.000 €
989.000 €
26.000 €
340.000 €
1.355.000 €

210.000 €
289.113 €
524.350 €
1.023.463 €
340.000 €
1.363.463 €

911.472 €
128.000 €
1.039.472 €
323.991 €
1.363.463 €

Indicateurs clés

Marge Nette (Bénéfice/Déficit)	36.000 €	153.000 €	140.209 €
Taux d'épargne	13,50 %	22,40 %	21,00 %
Coefficient d'endettement	20,70 %	19,65 %	19,60 %
Endettement /habitant	1352 €/hab	1352 €/hab	1434 €/hab ⁽²⁾

⁽¹⁾ Dans le «réalisé», seules les dépenses et les recettes réelles sont importantes et essentielles à analyser. Les autres totaux généraux ne sont utilisés que dans la construction du budget. C'est la raison pour laquelle certains de ces totaux ne sont pas indiqués.

A Une augmentation des recettes de 80.000 €

L'accélération du recouvrement des factures (taxe de séjours, cantine, garderie...), des recettes exceptionnelles et des subventions non prévues au budget ont permis **ce gain de 80.000 euros pour la commune.**

B Les dépenses ont été maîtrisées

Les mesures d'organisation et d'optimisation des services ont permis **des économies d'environ 66.000 €** (17.000 € sur les charges générales, 35.000 € sur les salaires et 14.000 € sur d'autres dépenses) tout en améliorant la qualité des services aux habitants.

C La politique d'investissement a été ré-adaptée.

La nécessité et le caractère prioritaire des projets déjà lancés ont été réévalués et adaptés si nécessaire (et si possible) et de multiples travaux (jeux de boule, cloître & centre bourg, salle des associations) ont été achevés. Une partie importante des économies réalisées dans le fonctionnement de la commune serviront à investir (47.000 €).

D Stabiliser la charge financière de la commune.

L'emprunt inscrit au budget en 2007 a été reporté pour ne pas augmenter la charge financière de la commune sur l'année en cours. Il sera signé sur 2009.

4

Une situation financière stabilisée

2008 nous aura permis de stabiliser la situation financière de la commune. Ceci passe par une réelle **maîtrise des dépenses**, et un **investissement modéré et approprié** afin de stabiliser notre endettement. Fin 2008, nous avons retrouvé un taux d'épargne acceptable et une capacité d'autofinancement améliorée.

2009 continuera tout simplement sur la même lancée et visera à maintenir ces efforts tout en préservant le niveau de service et l'amélioration de notre cadre de vie.

(2) Les chiffres du dernier recensement de l'INSEE indiquant un nombre d'habitants en légère baisse pour la commune (1777 habitants contre 1821 précédemment) et l'emprunt inscrit au budget en 2007 et signé en 2009 expliquent l'endettement actuel.

budget 2009 : quelques grands principes

Suivre les recommandations des audits financiers

- Contenir les dépenses de fonctionnement
- Stabiliser le remboursement de la dette
- Améliorer l'effort de financement

Mieux utiliser l'argent public : Poursuivre l'effort pour contenir les dépenses et anticiper

Grâce à l'organisation et aux méthodes de travail mises en place, grâce à une appréciation du juste besoin des dépenses de chaque service **les dépenses diminueront légèrement** (-4000 €). Afin d'être mieux préparés en cas de situations exceptionnelles, une réserve de 26.000 € a également été créée sans pénaliser le budget.

Maintenir une fiscalité modérée

Le travail de remise en ordre de la Taxe Professionnelle a permis de **recupérer 60.000 €**. Ce supplément de recettes combiné au report de l'excédent de budget de l'année 2008 (101.165€) permet de **conserver une part communale modérée des impôts locaux.**

Financer les priorités en terme de services et de projets, sans dégrader les finances de la commune

Un effort important est maintenu pour financer les opérations définies comme prioritaires - notamment à l'issue des **réunions de quartier** - et 39.000€ supplémentaires - portant l'effort d'investissement total à 340.000 € - seront dégagés pour ces projets :

- Sécurisation des traversées de notre village : la RN102 (290.000 €) et la RD 224 vers Lussas (150.000 €)
- Entretien et amélioration des voiries (105.500 €)
- Mise en place de 3 abris bus (19.000 €)
- Traitement des eaux pluviales (73.000 €)
- Mise en conformité du stade (58.500 €)
- Projet d'étude de la nouvelle école (52.000 €)

Ces projets s'inscrivent dans le maintien ou l'amélioration des services rendus tant en nombre qu'en qualité et dans la préparation de l'avenir de notre village avec certains projets majeurs (écoles notamment) sur lesquels nous reviendrons d'ici peu.

Développement de la proximité, de l'écoute, du social et de la convivialité au sein de notre village.

Par le soutien aux associations et à leur projets, les commissions extra-municipales et le lancement de «Lavilledieu Solidarité» en liaison avec le CCAS.

1

2

3

Assainissement

Fonctionnement

Comptes 2008

budget 2009

Recettes

	Prévision	Réalisé	
Redevances	138.000 €	180.119 €	150.000 €
Subventions	3.536 €	45.918 €	8.173 €
Amortissement	12.000 €	11.826 €	15.000 €
Total des recettes réelles	153.536 €	237.863 €	173.173 €
<i>Excédent années antérieures</i>	28.464 €	-	62.827 €
Disponible	182.000 €	-	236.000 €

Dépenses

Charges générales	27.000 €	18.353 €	28.000 €
Charges de personnel	19.000 €	18.854 €	25.000 €
Remboursement emprunt (intérêts)	10.400 €	10.359 €	28.000 €
Charges exceptionnelles	2.600 €	0 €	2.000 €
Total des dépenses réelles	59.000 €	47.566 €	83.000 €
<i>Effort d'investissement</i>	103.000 €	-	128.000 €
<i>Amortissement</i>	20.000 €	17.914 €	25.000 €
Total des dépenses	182.000 €	-	236.000 €

Recettes

Emprunts	423.956 €	400.000 €	-
Subventions d'investissement	176.002 €	27.986 €	183.460 €
Dotations et autres recettes	91.904 €	91.968 €	221.618 €
Divers	20.000 €	17.914 €	25.000 €
Total des recettes réelles	711.862 €	537.868 €	430.078 €
Report année antérieure	-	-	182.723 €
<i>Effort d'investissement</i>	103.000 €	-	128.000 €
Disponible	814.862 €	-	740.801 €

Dépenses

Opérations d'équipement	692.451 €	233.813 €	694.801 €
Remboursement emprunts	13.000 €	12.094 €	31.000 €
Divers	12.000 €	11.826 €	15.000 €
Total des recettes réelles	717.451 €	257.733 €	740.801 €
Report année antérieure	97.411 €	-	-
Total des dépenses	814.862 €	-	740.801 €

Investissement

Gestion 2008 : Des recettes plus importantes

Une prime exceptionnelle de l'Agence de l'Eau (38.000 €) et le recouvrement accéléré des redevances a permis de dégager un surplus de recettes de l'ordre de 80000 €.

Budget 2009 : Augmentation des dépenses nécessaires

- Les équipements demandent un entretien accru (notamment la station d'épuration pour assurer un rendement maximum dans le respect des normes). Cet entretien a un impact sur les charges de fonctionnement notamment en terme de personnel (un temps passé plus important).
- L'effort d'investissement augmente pour préparer le projet de la future station d'épuration

Côté investissement : Des subventions conséquentes

Nous allons bénéficier des subventions des tranches d'assainissement désormais achevées (St Trouvé - Fournache).

2009, des investissements toujours soutenus

Sous tutelle de la police de l'eau parce que nous sommes en limite de notre capacité d'assainissement, 2009 est une année importante pour notre commune : nous préparons financièrement et techniquement la construction de la future station d'épuration en «épargnant» (sous la forme d'une provision) un montant de 393.000 €. Cet investissement n'est plus simplement nécessaire : il est indispensable. Mais dans un même temps, nous continuons à investir également dans l'amélioration du réseau en maintenant aux normes la station actuelle (11.000 €) et dans la réhabilitation de certaines parties du réseau (95.000 €). Le Conseil Général ne subventionnant pas les extensions en 2009 et 2010, celles-ci resteront très limitées.

Infos Pratiques

Pour contacter la mairie

Téléphone : 04.75.94.81.03

E-mail : mairie@lavilledieu-ardeche.fr

Site internet : www.lavilledieu-ardeche.fr

Lavilledieu : La Lettre

Editeur : Mairie de Lavilledieu. Le Barry. 07170 Lavilledieu

Directeur de la publication : Gérard Saucles (Maire)

Date de parution / Dépot légal : 24 avril 2009

Nr ISSN : En cours

Périodique gratuit réalisé par nos soins.

Imprimé sur du papier recyclé par www.flyers-shop.com (Lavilledieu).

Ne pas jeter sur la voie publique.